



naturellement, depuis 1880

RAPPORT
RSE

2020



- De la conception à la livraison -

Nos pratiques fondamentales et nos résultats

Score ENGAGE RSE **74%**

• **Innover et concevoir durable : les prérequis pour une production responsable**

Adam se démarque par l'innovation produit. La stratégie d'entreprise de montée en gamme est largement soutenue grâce à l'équipe développement constituée de 3 prototypistes, un designer et le responsable développement. Le développement se fait en concertation avec le client. C'est toujours du sur-mesure et parfois de la haute couture !

Lorsqu'il faut sourcer de nouveaux matériaux, l'équipe cherche des fournisseurs à proximité, porteurs de valeurs, de savoir-faire ou engagés dans une démarche de développement durable. Le bureau développement se soucie aussi de la fin de vie des produits. Par exemple nous créons des caisses à « seconde vie ».

Adam est en mesure de proposer des caisses entièrement en bois français. Une caisse en pin français versus pin espagnol a une empreinte carbone inférieure et crée de l'emploi sur le territoire néo-aquitain. Ce sont des arguments avancés à nos clients pour les inciter à choisir une solution en bois français.



Issus du travail de l'équipe développement les

produits **INNOVANTS**
et **NOUVEAUX**

représentent

17%

du CA de 2020



• **Acheter en conscience**

L'approvisionnement bois est crucial pour nous. Nous sommes dans une logique de couverture du risque avec une forte culture du dialogue. **La plupart de nos fournisseurs bois sont historiques.** Nous sommes convaincus que, outre la multiplication des fournisseurs, le meilleur levier est de **consolider les relations** avec ceux-ci. Chaque fournisseur est visité au moins une fois par an, avec des échanges autour de son outil de production, de son organisation, de la qualité, mais aussi les conditions de travail et de sécurité des salariés, l'impact environnemental, le contexte socio-économique et les problématiques de chacun. **Les fournisseurs en difficulté bénéficient d'un soutien** fort qui va d'absorber la hausse de prix matière, jusqu'à parfois payer les commandes en avance, trouver des nouveaux produits à faire fabriquer, apporter une expertise technique, etc. Lors d'années difficiles pour Adam, certains de nos fournisseurs nous rendent la pareille en n'appliquant pas de hausse tarifaire sur le bois.

Sur nos achats
2020

43%

des fournisseurs sont

NEO-AQUITAINS

et **72%** sont

FRANCAIS

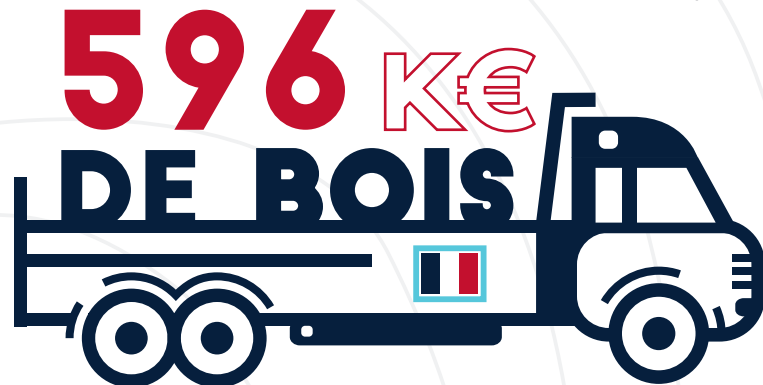
- De la conception à la livraison -

Nous travaillons avec des fournisseurs **exclusivement français pour les achats d'avivés** (pin et peuplier), c'est à dire lorsque l'on reçoit le bois en planche. Pour les achats de composants, nous travaillons en partie avec des fournisseurs français et en majorité avec des **fournisseurs espagnols** (Pays Basque et Galice). La plupart de nos produits premium sont fait à partir de panneau latté collé de **pin radiata**. Cette technique permet de valoriser un maximum de sections de bois tout en obtenant un état de surface régulier, clair et sans nœud. Le pin radiata est cultivé principalement en Espagne, au Chili et en Nouvelle Zélande. Nous avons un partenariat d'exclusivité avec la seule entreprise qui ne s'approvisionne qu'en **radiata du Pays Basque Espagnol**. Celui-ci s'est transformé en participation au capital de notre fournisseur pour sécuriser encore cet approvisionnement.

ACHAT BOIS LOCAL < 400 KMS

2019 : 53%
2020 : 64%

Soutien à la filière
bois française



Représentant 16% de la valeur des achats bois en 2020

Les choix de produits ou services nécessaires à l'entreprise sont aussi motivés par des aspects de développement durable, selon leur contribution à la transition écologique (**crédit coopératif** pour financer le bâtiment, **ENERCOOP** comme fournisseur d'électricité responsable) ou par leurs pratiques sociétales plus vertueuses que des concurrents (**Gaz de Bordeaux**).

• Utiliser la ressource bois de manière durable

Une fois choisie et achetée, il est question de faire le meilleur usage de notre matière principale, le bois. Notre impact sur l'environnement naturel est étroitement lié à l'utilisation de cette ressource. Pour favoriser une exploitation forestière durable et respectueuse de la biodiversité, nous utilisons du pin et du peuplier PEFC. Au-delà des 70% requis pour la certification nous nous sommes fixés d'utiliser 80% de bois certifié PEFC.



Part d'approvisionnement en bois

Labellisé
PEFC

85% PIN
90% PEUPLIER

Pour limiter notre impact, nous limitons nos pertes. A chaque début de fabrication pour une commande, de la matière est lancée en plus pour compenser les rebuts dus à des problèmes de qualité. Cette quantité de sur-lancement est estimée au plus juste et réajustée au fur et à mesure pour éviter d'avoir des produits finis semi-finis en plus. Et si par cas cela arrive, nous récupérons autant que possible les excédants pour des commandes futures avec un système que l'on a appelé la **gestion des queues de commandes**. Nous fonctionnons aussi en faisant ce qu'on appelle de la « **recoupe** ». Au lieu de jeter des morceaux de bois présentant un défaut, lorsque son emplacement le permet, on recoupe le bois pour obtenir une section plus petite, sans ce défaut.

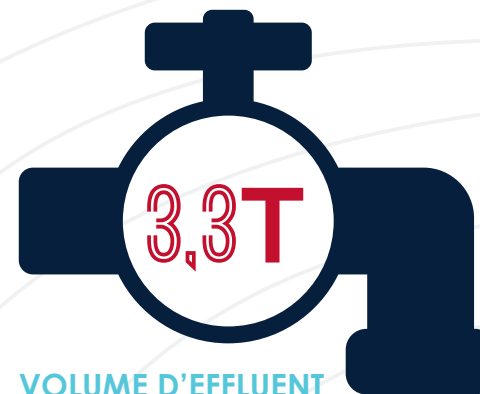
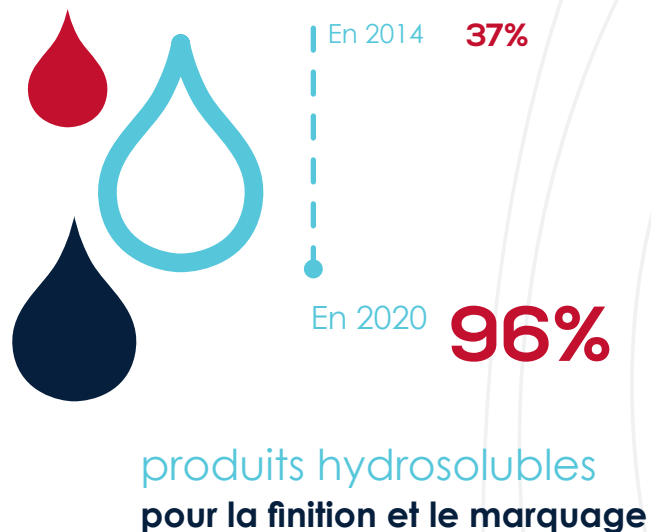
Lorsque l'on travaille le bois, on génère une grande quantité de sous-produits. Il y a des pertes structurelles inhérentes au travail du bois sous forme de copeaux, et des pertes liées à la découpe et aux rebuts, ce sont des morceaux de bois. L'un et l'autre de ces sous-produits sont valorisés en bois énergie dans une autre industrie. Le bois a cet avantage de ne jamais être un déchet ultime.

- De la conception à la livraison -

Nos pratiques fondamentales et nos résultats

• Prévenir la pollution à toutes les étapes de la production

Nous avons aussi fait le choix de changer tout notre process de finition pour n'utiliser que des produits de vernissage en phase aqueuse. Le chantier a démarré en 2014 et depuis 2016, **les solvants sont bannis des vernis** ! C'est un gain considérable pour la santé des utilisateurs et pour l'environnement. Nos déchets métalliques, papiers, cartons, plastiques et films plastiques sont triés et chacun à sa filière de valorisation ou de retraitement. Chaque atelier est sensibilisé et évalué sur sa maîtrise du **tri des déchets**. C'est l'affaire de tous. Moins évident, nous avons aussi pensé à nos **huiles de lubrification**, en scierie. Celles-ci sont maintenant d'**origine végétale et biodégradable**.



VOLUME D'EFFLUENT
(T) à traiter par une
filière spécialisée en
2020, soit 1% de notre
consommation d'eau



97%
DE DÉCHETS
RECYCLÉS
en 2020

- De la conception à la livraison -

Nos pratiques fondamentales et nos résultats

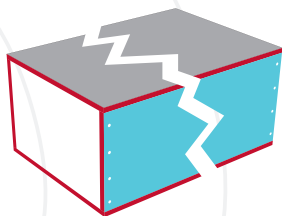
- **Management de la qualité pour valoriser le travail des salariés et assurer la satisfaction clients**

Délivrer des produits de qualité et conformes, c'est notre responsabilité vis-à-vis du client. Adam alimente et renforce la culture déjà existante et partagée du travail bien fait. Cela implique les salariés et valorise leur travail. Ce sont eux les garants de la qualité des produits fabriqués, ce sont leurs yeux et leurs mains.

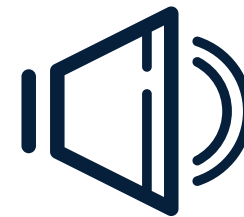
Lors des rituels d'amélioration continue quotidien, **nous relevons et analysons le temps passé en « reprise-relance »**, c'est-à-dire que temps passé traiter une non-qualité, soit à « reprendre » des produits défectueux, soit à « relancer » une production dès le départ. Nous avons choisi de suivre (entre autres) cet indicateur, car il rend bien compte de notre vision du travail. Traiter une non-qualité générée, c'est potentiellement du bois gaspillé, des délais plus compliqués à tenir, du stress, un manque à gagner, mais c'est essentiellement du travail perdu, des heures passées pour finalement refaire. Voilà pourquoi c'est cet indicateur que l'on cherche à diminuer, en accompagnant les salariés à mener des réunions de résolutions de problèmes, qui débouchent sur des plans d'actions ou des nouvelles pratiques à partager.

«Reprise/relance»: Temps passé à rattraper des non-qualités

2017 1468 heures
2020 862 heures

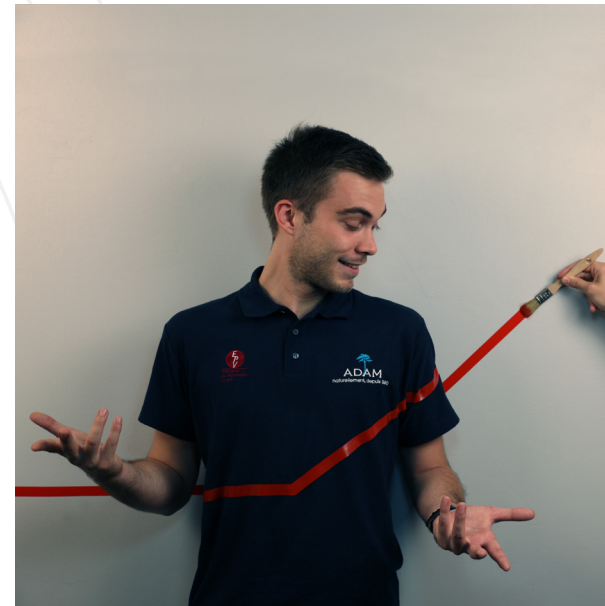


Impact sur le CA des produits non conformes
0,50% du chiffre d'affaire 2019



Note générale
à l'enquête client en 2020

7.2/10



En 2018
168
carte d'améliorations
56% traitées



En 2020
176
créées
78% traitées

- De la conception à la livraison -

FOCUS 2020: L'éco-conception de nos produits

• L'éco-conception qu'est-ce-que c'est?

Eco-concevoir un produit, cela veut dire qu'au moment de sa conception et de son développement, on se pose la question des impacts que va avoir le produit sur l'environnement, pour créer un produit responsable et vertueux.

On analyse les impacts :

En multicritères :

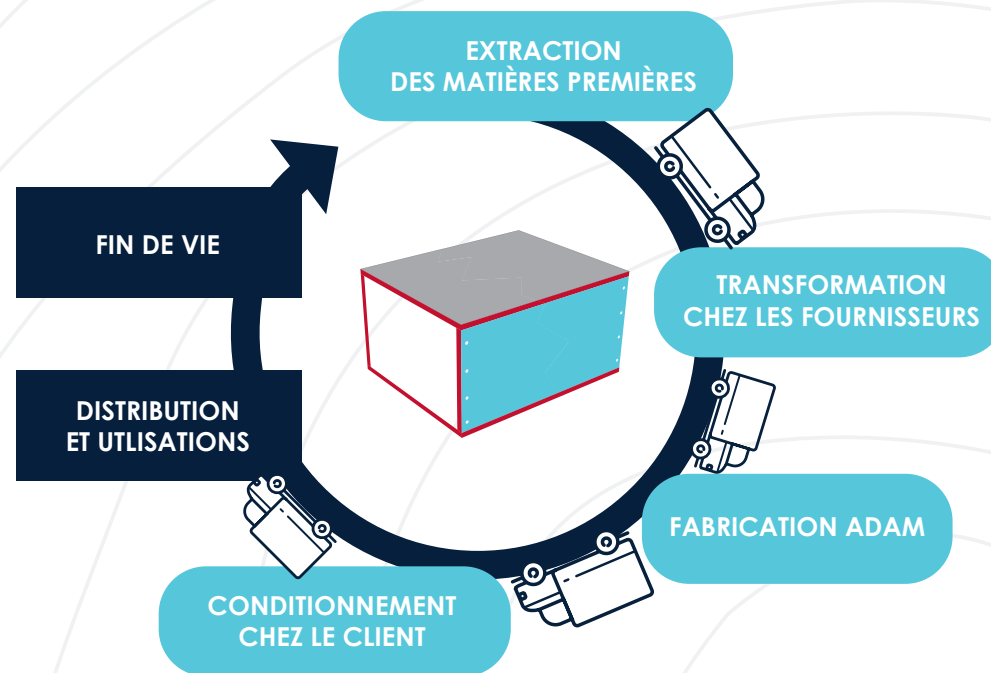
Sur la santé humaine, sur l'utilisation des ressources, de l'eau, sur le réchauffement climatique, l'acidification des océans, etc.

En multi-étapes :

Au long du cycle de vie du produit : extraction des matières premières, transport, fabrication, utilisation, fin de vie.

• Quel est le projet éco-conception Adam ?

- 1 Analyser** les impacts de nos produits actuels et identifier des axes de progrès.
- 2 Créer** un calculateur d'impacts environnementaux de nos produits.
- 3 Structurer** une méthode d'éco-conception adaptée à l'activité de développement de nouveaux produits Adam.



- Ce qu'Adam maîtrise
- Ce qu'Adam ne peut pas maîtriser

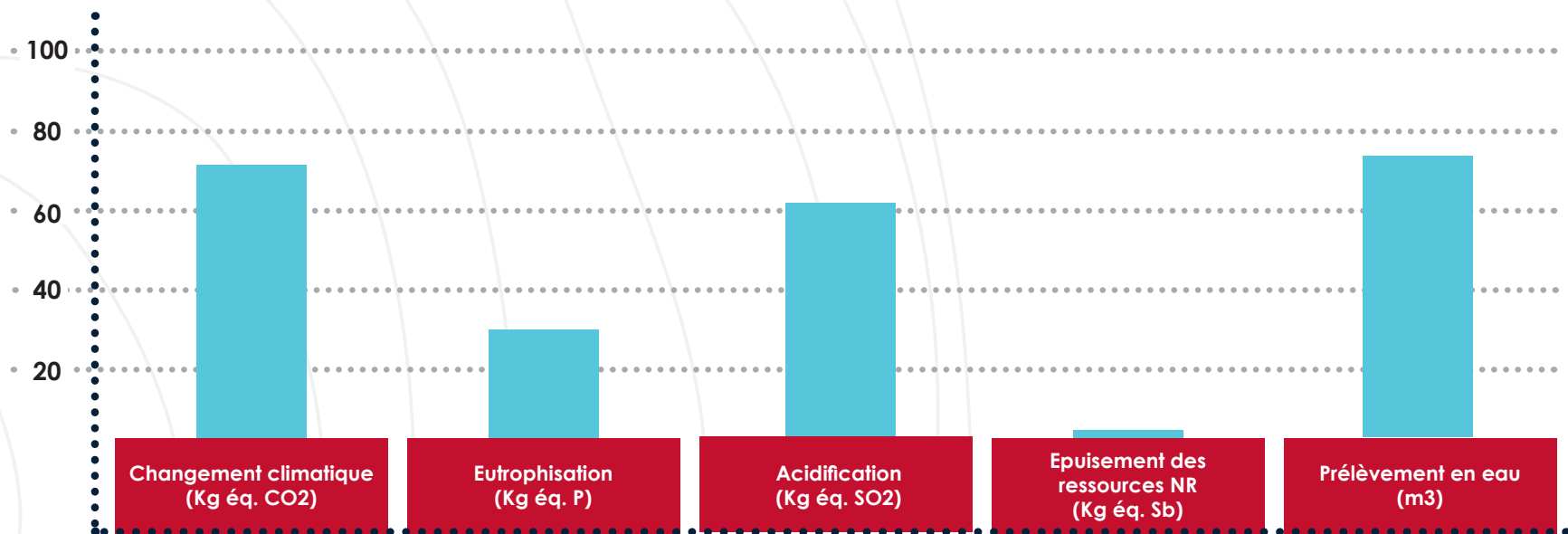
- De la conception à la livraison -

• Les principaux résultats

On constate qu'une caisse bois est très impactante au global. Dès lors, si on allonge le transport amont ou aval, cela apparaît significativement. De même les choix de quincaillerie, calage, accessoire et de process peuvent avoir leur influence.



ACV CAISSE DE 6 BOUTEILLES EN PIN FR AVEC GUILLOTINES



- De la conception à la livraison -

• Les principaux résultats

Les Analyses de Cycle de Vie (ACV) nous montrent l'importance du choix de l'origine du Pin Radiata. Cela conforte et nous donne une caractérisation de notre choix d'approvisionnement exclusivement du Pays Basque espagnol.

Attention, ce qui compte, ce n'est pas où est le fournisseur au maillon précédent mais bien l'endroit où l'arbre a poussé !

Le choix de la matière utilisée est central. Mais les choix de conception des caisses ne sont pas à négliger. En effet, on voit que choisir un assemblage avec des pointes à tête plate (des clous) est plus impactant que des pointes sans tête. C'est l'acier qui constitue les pointes qui, intrinsèquement, a une forte incidence sur l'environnement. Un assemblage en queue droite avec de la colle est nettement moins impactant !



PIN RADIATA / NZ / CHILI / ESP

